

PREFEITURA MUNICIPAL DE MÂNCIO LIMA (AC).

EDITAL Nº 001 /2022 - CONCURSO PÚBLICO.

PROVA OBJETIVA.

CARGO: MICROSCOPISTA.

Leia atentamente as INSTRUÇÕES:

1. Não será permitido ao candidato realizar as provas usando óculos escuros (exceto para correção visual, ou fotofobia, desde que informe no ato da inscrição), ou portando aparelhos eletrônicos (mesmo desligados), qualquer tipo de relógio, chaves, carteira, bolsa, acessórios que cubram o rosto, a cabeça, ou parte desta.
2. Será eliminado deste Concurso Público, o candidato que fizer uso do celular e/ou aparelho eletrônico, no local onde está ocorrendo o mesmo; o candidato cujo celular e/ou aparelho(s) eletrônico(s), mesmo desligado(s), emitir(em) qualquer som, durante a realização das provas. Durante todo o tempo em que permanecer no local, onde ocorre o Concurso Público, o candidato deverá manter o celular desligado, sendo permitido ativá-lo, somente após ultrapassar o portão de saída do prédio.
3. **Sob pena de ser eliminado deste Concurso Público**, o candidato poderá manter em cima da sua carteira apenas lápis, borracha, caneta, um documento de identificação, lanche (exceto líquido). **Outros pertences**, antes do início das provas, o candidato deverá acomodá-los **embaixo de sua cadeira**, sob sua guarda e responsabilidade.
4. Confira se a sua prova tem **25** questões, cada qual com **4 alternativas**, veja se o cargo para o qual se inscreveu está correto.
5. Verifique seus dados no cartão-resposta (nome, número de inscrição e o cargo para o qual se inscreveu) e **ASSINE** o mesmo.
6. Preencha toda a área do cartão-resposta correspondente à alternativa de sua escolha, com caneta esferográfica (tinta azul, ou preta), sem ultrapassar as bordas. As marcações duplas, rasuradas, ou marcadas diferentemente do modelo estabelecido no cartão-resposta, serão anuladas.
7. Observe as orientações apresentadas no cartão-resposta. O mesmo não será substituído, salvo se contiver erro de impressão.
8. Aguarde a autorização do fiscal para abrir o caderno de provas. Ao receber a ordem, confira-o com muita atenção. Nenhuma reclamação sobre o total de questões, ou falha de impressão, será aceita depois de iniciada a prova. Cabe apenas ao candidato a interpretação das questões, o fiscal não poderá fazer nenhuma interferência.
9. A Prova Objetiva terá duração máxima de **3h (três horas)**, incluso o tempo destinado ao preenchimento do cartão-resposta.
10. O candidato poderá se retirar do local da prova somente **1h (uma hora)** após seu início, levando seu caderno de prova.
11. Ao terminar sua prova, o candidato deverá entregar ao fiscal de sala o cartão-resposta preenchido, assinado e retirar-se do recinto, onde está ocorrendo a mesma, não lhe sendo mais permitido o uso do banheiro e bebedouro.
12. Os **3 (três)** candidatos, que terminarem a prova por último, deverão permanecer na sala, só poderão sair juntos, após o fechamento do envelope, contendo os cartões-respostas dos candidatos presentes e ausentes, assinarem no referido envelope, atestando que este foi devidamente lacrado.

BOA PROVA!

LÍNGUA PORTUGUESA.

Leia o texto para responder às próximas duas questões.

“A gente pode morar numa casa mais ou menos, numa rua mais ou menos, numa cidade mais ou menos, e até ter um governo mais ou menos.

A gente pode dormir numa cama mais ou menos, comer um feijão mais ou menos, ter um transporte mais ou menos, e até ser obrigado a acreditar mais ou menos no futuro.

A gente pode olhar em volta e sentir que tudo está mais ou menos...

Tudo bem!

O que a gente não pode mesmo, nunca, de jeito nenhum...

é amar mais ou menos, sonhar mais ou menos, ser amigo mais ou menos, namorar mais ou menos, ter fé mais ou menos, e acreditar mais ou menos.

Senão a gente corre o risco de se tornar uma pessoa mais ou menos”.

(Chico Xavier).

01. De acordo com o texto, marque a alternativa incorreta.

- a) Segundo o texto, a gente pode morar numa casa, numa rua, numa cidade mais ou menos.
- b) O eu lírico diz, que só não podemos ter um governo mais ou menos.
- c) O autor do texto afirma, que a gente pode até ser obrigado a acreditar mais ou menos no futuro.
- d) O texto nos passa a seguinte mensagem: o que a gente não pode mesmo, nunca, de jeito nenhum é amar mais ou menos, sonhar mais ou menos, ser amigo mais ou menos, namorar mais ou menos, ter fé mais ou menos, e acreditar mais ou menos.

02. Em se tratando de encontros vocálicos, as palavras do texto (rua, feijão, jeito), são respectivamente:

- a) Ditongo, hiato, hiato.
- b) Hiato, ditongo, hiato.
- c) Ditongo, ditongo, hiato.
- d) Hiato, ditongo, ditongo.

03. Em se tratando da correta ortografia, marque a alternativa indevida.

- a) Digestão – jibi.
- b) Acessível – acossar.
- c) Ansioso – autópsia.
- d) Ânsia – apreensão.

04. Referindo-se a orações subordinadas, marque (V) verdadeiro ou (F) falso e assinale a alternativa correta.

- () Não fui à aula porque estava doente. (Subordinada adverbial causal).
 - () Embora chova, vou à praia. (Subordinada adverbial concessiva).
 - () Se chover, não irei à praia. (Subordinada adverbial condicional).
 - () Cada um colhe conforme semeia. (Subordinada adverbial conformativa).
 - () Falei tanto, que fiquei rouco. (Subordinada adverbial consecutiva).
- a) F – V – V – V – F.
 - b) V – F – F – V – V.
 - c) V – V – V – V – V.
 - d) F – V – V – F – V.

05. Em se tratando do devido uso do hífen, marque a alternativa incorreta.

- a) Os nomes compostos de dois elementos são grafados com hífen. Exemplos: ano-luz, guarda-florestal, segunda-feira.
- b) São escritos sem hífen os compostos que tiverem entre seus elementos a preposição de com apóstrofo. Exemplo: cobra d'água.
- c) As formas afro, anglo, euro, franco, indo, luso, sino e assemelhadas, quando empregadas como primeiro elemento de um adjetivo pátrio, exigem hífen. Exemplos: afro-brasileiro, anglo-americano, euro-asiático, franco-canadense, indo-europeu, luso-brasileiro, sino-japones.
- d) Os compostos com elementos repetidos são hifenizados. Exemplos: blá-blá-blá, cri-cri, lenga-lenga.

06. Quanto ao correto uso de crase, marque (V) verdadeiro ou (F) falso e assinale a alternativa correta.

- () Antes do pronome possessivo é facultativo o uso do artigo; sendo assim, facultativo também será o uso do acento grave no a, que se antepõe a esse tipo de pronome. Exemplo: Refiro-me a/à sua colega e não a/à minha.
 - () Pronomes possessivos antecidos de nomes de parentesco rejeitam o uso do artigo; sendo assim, não se usa o acento grave no a que a eles se antepõe. Exemplo: Refiro-me a sua mãe e não a minha.
 - () Só acentuamos o a antes de nomes de pessoas quando se tratar de indivíduo que faça parte do nosso círculo de amizades, indivíduos aos quais damos tratamento íntimo. Exemplo: Refiro-me à Mariana e não à Alice.
 - () Quando se tratar de pessoas com as quais não temos nenhuma intimidade, o acento não tem razão de ser, já que não usamos artigo antes de nomes de pessoas desconhecidas, ou não amigas.
- Suponhamos, então, que haja alguém de nome Amanda, ou de nome Aurora, com as quais não mantemos**

nenhum relacionamento íntimo, ou amigo. Grafaremos, então: Faça referência a Amanda e não a Aurora.

- a) V – V – V – F.
- b) V – F – V – V.
- c) V – V – F – V.
- d) V – V – V – V.

07. Sobre pontuação, relacione a Coluna I com a Coluna II e assinale a alternativa correta.

Coluna I.

A- Ponto.

B- Vírgula.

C- Ponto e vírgula.

D- Parênteses.

Coluna II.

1- É o sinal de pontuação que indica pequena pausa na leitura, o que equivale a uma pequena, ou grande mudança na entonação.

2- Para separar qualquer indicação que se julga conveniente, de ordem explicativa, ou não.

3- Usa-se para separar orações coordenadas longas ou curtas, num trecho longo.

4- É um dos sinais que marcam fim de período e o que assinala a pausa de máxima duração.

- a) A (4) – B (1) – C (3) – D (2).
- b) A (1) – B (4) – C (3) – D (2).
- c) A (2) – B (3) – C (4) – D (1).
- d) A (3) – B (2) – C (1) – D (4).

08. A palavra “aonde” é formada pela união da preposição “a” e do advérbio, ou pronome relativo “onde”. Portanto, só usamos esse termo quando ele vem acompanhado de outro termo que exija a preposição “a”. Expõe noção de movimento, não apresenta ideia de permanência, mas de movimento, transporte.

“Onde” é um advérbio de lugar e também pode exercer a função de pronome relativo (quando se refere a um lugar mencionado anteriormente na frase). Possui noção de lugar, mas sempre no sentido estático, permanente, isto é, sem movimento.

Sobre o uso de onde e aonde, assinale a alternativa indevida.

- a) Chegamos aonde eles estavam.
- b) Você vai onde?
- c) Ninguém sabe onde as crianças estão.
- d) Onde há fumaça, há fogo.

09. Aposto: termo de caráter nominal que se junta a um substantivo, a um pronome, ou a termos equivalentes a esses, para ampliar, resumir, explicar ou desenvolver seu significado.

Qual das frases não apresenta um aposto?

- a) Gonçalves Dias, poeta romântico, é o melhor deste movimento literário.
- b) Doutor Pedro, o melhor médico de Taquaritinga, foi homenageado essa semana.
- c) Alice, melhor aluna da turma, ganhou o prêmio.
- d) Margarete, venha ver seu programa favorito.

10. Leia o fragmento a seguir e assinale a alternativa correta.

Valorização da objetividade e dos fatos. Impessoalidade, apagamento das ideias do autor. Descrições de tipos sociais, ou situações típicas. Fim das idealizações: retratos de adultério, miséria e fracasso social. Prevalência das formas do romance e do conto. Frequentes críticas às hipocrisias da moralidade da nova classe dominante, a burguesia. Aceitação da realidade tal como ela é. Esteticismo: linguagem culta e estilizada, escrita com proporção e elegância. Tentativa de explicar o real, recorrendo muitas vezes à Ciência, ou ao Determinismo. Abordagem psicológica das personagens como composição da realidade que veem. Retrato fidedigno da realidade. Cientificismo e Materialismo. Personagens comuns e não idealizados.

- a) Romantismo.
- b) Modernismo.
- c) Realismo.
- d) Simbolismo.

CONHECIMENTOS GERAIS.

11. Segundo a Lei Orgânica Municipal de Mâncio Lima, (AC), revisada e atualizada no ano de 2018, “Qualquer pessoa do povo e capaz, tem o direito de requerer e obter em prazo não superior a _____, informações sobre o Projeto do Poder Público Municipal, ressalvados os casos cujo sigilo seja imprescindível à segurança e à tranquilidade da sociedade, e à segurança do Município, do Estado e da União”.

Assinale a alternativa que completa corretamente a lacuna.

- a) 25 (vinte e cinco) dias
- b) 60 (sessenta) dias
- c) 30 (trinta) dias

d) 15 (quinze) dias

12. A Lei nº 100/1997, dispõe sobre o Regime Jurídico Único dos Servidores Públicos do Município de Mâncio Lima, (AC). O Estágio Probatório é o período de 02 anos de efetivo exercício do servidor municipal, nomeado para o cargo de provimento efetivo de classe isolada, ou de carreira. No período de estágio serão apurados alguns requisitos, exceto:

- a) Idoneidade Moral.
- b) Subordinação.
- c) Pontualidade.
- d) Assiduidade.

13. De acordo com a Lei nº 100/1997 dispõe sobre o Regime Jurídico Único dos Servidores Públicos do Município de Mâncio Lima (AC), a “Readaptação” é:

- a) A investidura do servidor estável em cargo mais compatível com a sua capacidade física, ou mental.
- b) O pedido para tratar de provimento em comissão ou substituição.
- c) A investidura do servidor em cargo de comissão compatível com sua capacidade mental.
- d) O provimento do servidor estável em cargo de carreira a pedido do servidor.

14. Leia o fragmento de notícia publicada no site da CNN Brasil.

Foguete Falcon Heavy, da SpaceX, volta a voar após três anos.

[...]

O Falcon Heavy da SpaceX – um veículo imponente de três pontas, que é o foguete operacional mais poderoso do mundo – está prestes a retornar aos céus pela primeira vez, desde meados de 2019.

A decolagem está programada para terça-feira, às 9h41min. (horário local) do Centro Espacial Kennedy da Nasa, na Flórida.

Disponível em: <https://www.cnnbrasil.com.br/internacional/foguete-falcon-heavy-da-spacex-volta-a-voar-apos-tres-anos/>. Publicada em: 01/11/2022.

O nome do CEO (Diretor Executivo) da SpaceX é:

- a) Ron Howard.
- b) Ronald Reagan.
- c) Bill Gates.
- d) Elon Musk.

15. Leia o excerto da notícia publicada em

<https://www.cnnbrasil.com.br/internacional/como-tecnologia-esta-ajudando-a-ucrania-a-resistir-ao-avanco-russo/>.

Como tecnologia está ajudando a Ucrânia a resistir ao avanço russo.



Em uma sala no leste da Ucrânia, jovens se sentam em uma longa mesa repleta de laptops, com os olhos grudados na televisão, a um braço de distância.

Eles observam figuras escuras no topo de uma colina, que parecem entrar em pânico e, então, correr. É um vídeo ao vivo de um pequeno _____ ucraniano a vários quilômetros de distância – um dispositivo usado para auxiliar equipes de artilharia e acertar soldados russos em suas trincheiras.

A alternativa que completa corretamente a lacuna é:

- a) helicóptero
- b) míssil
- c) drone
- d) avião teleguiado

CONHECIMENTOS ESPECÍFICOS.

16. Política Pública do SUS, lançada em 2003, que busca pôr em prática os princípios do SUS no cotidiano dos serviços de saúde, produzindo mudanças nos modos de gerir e cuidar. O texto refere-se a qual Política Pública vinculada ao Sistema Único de Saúde?

- a) Política Nacional da Saúde da Família.
- b) Política Nacional de Atenção Básica.

- c) Política Nacional de Humanização.
- d) Projeto Humaniza SUS.

17. Sobre a Lei nº 8142/90, leia o fragmento e assinale a opção cujos termos completam corretamente as lacunas. A _____ reunir-se-á a cada _____ com a _____, para avaliar a situação de saúde e propor as diretrizes para a formulação da política de saúde nos níveis correspondentes, convocada pelo Poder Executivo ou, extraordinariamente, por esta ou pelo _____.

- a) Conferência de Saúde, quatro anos, representação dos vários segmentos políticos, Conselho de Saúde
- b) Conferência de Saúde, dois anos, representação dos vários segmentos sociais, Conselho de Saúde
- c) Conferência de Saúde, dois anos, representação dos vários segmentos políticos, Conselho de Saúde
- d) Conferência de Saúde, quatro anos, representação dos vários segmentos sociais, Conselho de Saúde

18. O Capítulo VII, da Lei Orgânica do SUS (Lei nº8.080/90) cita o Subsistema de Acompanhamento durante o trabalho de parto, parto e pós-parto imediato. Sobre o assunto aponte a alternativa correta.

- a) Os serviços de saúde do Sistema Único de Saúde - SUS, da rede própria, ou conveniada, ficam obrigados a permitir a presença, junto à parturiente, de 1 (um) acompanhante durante todo o período de trabalho de parto, parto e pós-parto imediato.
- b) Os serviços de saúde do Sistema Único de Saúde - SUS, apenas da rede própria, ficam obrigados a permitir a presença, junto à parturiente, de 1 (um) acompanhante durante todo o período de trabalho de parto, parto e pós-parto imediato.
- c) O acompanhante deverá ser indicado pela parturiente, médico e familiares.
- d) Apenas doula e cônjuge são permitidos como acompanhantes no trabalho de parto, parto e pós-parto imediato.

19. Aprova a Política Nacional de Atenção Básica, estabelecendo a revisão de diretrizes para a organização da Atenção Básica, no âmbito do Sistema Único de Saúde (SUS). Qual portaria aprova a PNAB?

- a) Portaria nº 2.436, de 21 de setembro de 2017.
- b) Portaria nº 2.436, de 21 de setembro de 2019.
- c) Portaria nº 2.436, de 21 de setembro de 2020.
- d) Portaria nº 2.436, de 21 de setembro de 2012.

20. Realizar suas atividades de forma itinerante, desenvolvendo ações na rua, em instalações específicas, na unidade móvel e também nas instalações de Unidades Básicas de Saúde do território onde está atuando, sempre articuladas e desenvolvendo ações em parceria com as demais equipes que atuam na atenção básica do território (eSF/eAB/UBS e Nasf-AB), e dos Centros de Atenção Psicossocial, da Rede de Urgência/Emergência e dos serviços e instituições componentes do Sistema Único de Assistência Social entre outras instituições públicas e da sociedade civil. Conforme Política Nacional de Atenção Básica, cite a alternativa correta sobre a estratégia de saúde da família o texto refere-se.

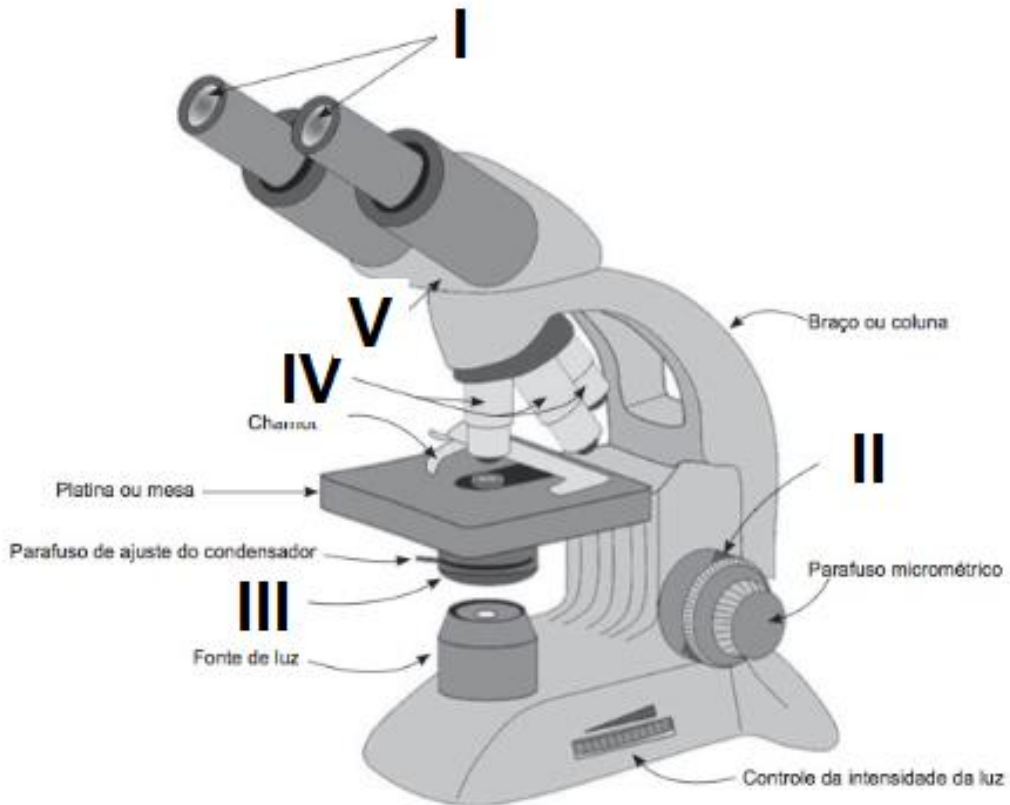
- a) Equipe de Saúde da Família (eSF).
- b) Equipe de Saúde da Família Ribeirinha (eSFR).
- c) Equipes de Saúde da Família Fluviais (eSFF).
- d) Equipe de Consultório na Rua (eCR).

21. O microscópio óptico, ou microscópio de luz, é constituído por uma parte mecânica, que estrutura o aparelho, e uma parte óptica com, muitas vezes, até três sistemas de lentes: o condensador, objetiva e a ocular. Existem muitos tipos de aparelhos, desde o microscópio simples com uma lente, até muitos arranjos de lentes em microscópios compostos. O entendimento do funcionamento dessas 3 lentes fornece um entendimento básico de seu funcionamento.

De acordo com o funcionamento do microscópio, assinale a alternativa incorreta.

- a) O condensador, ou lente condensadora, que está na parte superior do aparelho, condensa um cone de luz que atravessa a amostra e penetra na objetiva.
- b) A lente objetiva projeta uma imagem aumentada no plano ocular.
- c) A lente ocular promove, um novo aumento de imagem e possibilita sua visualização.
- d) Entre a fonte luminosa e a lente condensadora existe, em alguns microscópios o diafragma, que regula o feixe de luz.

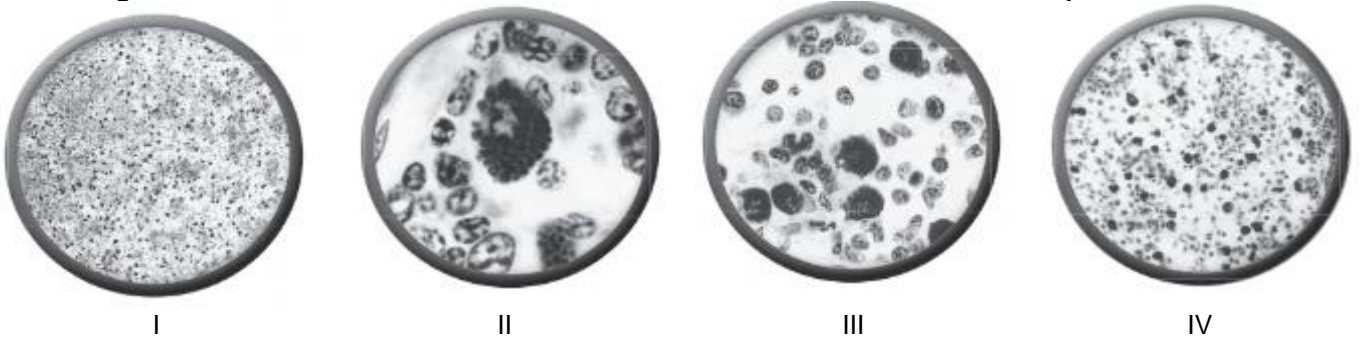
22. Analise a figura a seguir.



Assinale a alternativa que corresponde às partes de um microscópio óptico dos algarismos I, II, III, IV, V.

- a) I – Lentes Oculares; II – Canhão; III – Condensador; IV – Lentes Objetivas; V – Parafuso Macrométrico.
- b) I – Lentes Oculares; II – Parafuso Macrométrico; III – Condensador; IV – Lentes Objetivas; V – Canhão.
- c) I – Condensador; II – Parafuso Macrométrico; III – Lentes Oculares; IV – Lentes Objetivas; V – Canhão.
- d) I – Canhão; II – Parafuso Macrométrico; III – Condensador; IV – Lentes Objetivas; V – Lentes Oculares.

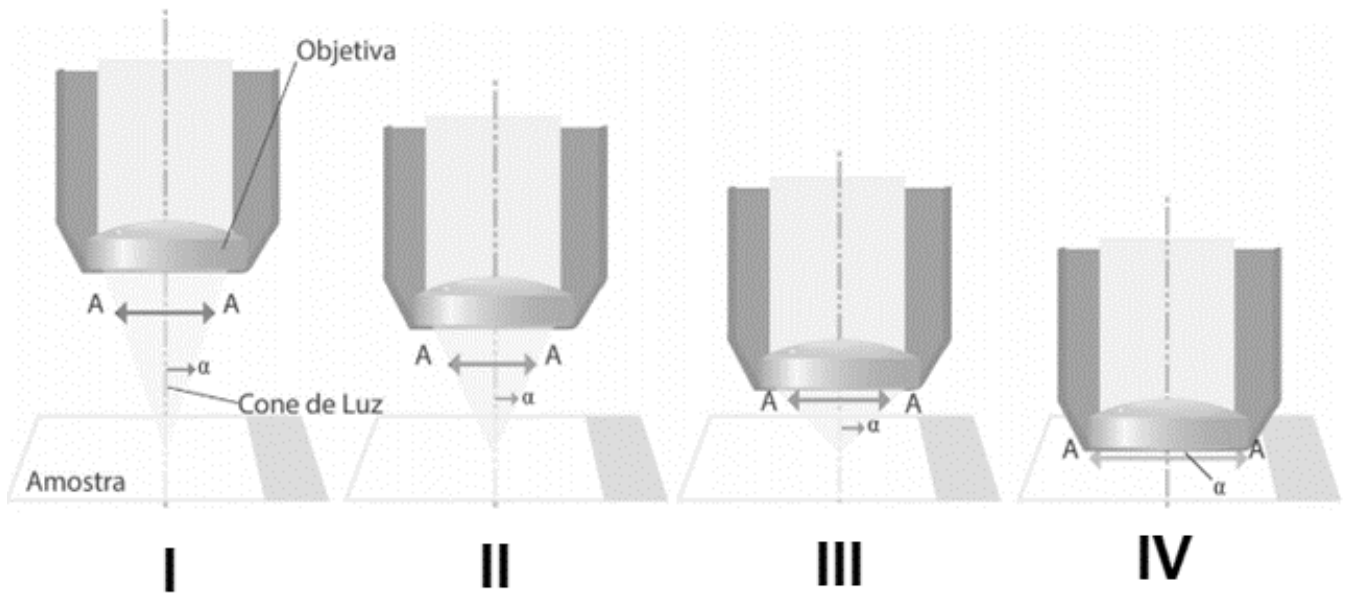
23. As imagens ilustradas demonstram a amostra de células do linfonodo ao microscópio de luz.



Podemos vislumbrar as proporções desta mesma amostra em diversas lentes. Assinale a alternativa que pode indicar a lente objetiva que está sendo usada nas disposições numeradas em I, II, III e IV.

- a) I – 40x; II – 1000x; III – 400x; IV – 100x.
- b) I – 400x; II – 1000x; III – 40x; IV – 100x.
- c) I – 40x; II – 100x; III – 400x; IV – 1000x.
- d) I – 40x; II – 100x; III – 400x; IV – 10x.

24. Óleo de imersão é usado como uma interface entre a lâmina e a lente frontal objetiva, melhorando a qualidade da imagem visualizada. Observe as disposições em I, II, III e IV e assinale a alternativa que indique a disposição que deve ser utilizado o óleo de imersão.



- a) I.
- b) II.
- c) III.
- d) IV.

25. O comprimento de onda da luz utilizado em um microscópio de luz (Geralmente luz branca) é de ordem de $0,55 \mu\text{m}$ e a abertura numérica máxima é de 1,4 (obtida com objetiva de imersão). Ao substituir esses valores na equação tem-se:

$$LR = \frac{0,612 \times 0,55}{1,4} = 0,2 \mu\text{m}$$

Neste caso o limite de resolução (LR), teve um resultado de $0,2 \mu\text{m}$, isto significa que:

- a) Células, organelas, ou estruturas celulares maiores que $0,2 \mu\text{m}$, não podem ser visualizadas.
- b) Células, organelas, ou estruturas celulares menores que $0,55 \mu\text{m}$, não podem ser visualizadas.
- c) Células, organelas, ou estruturas celulares menores que $0,2 \mu\text{m}$, não podem ser visualizadas.
- d) Células, organelas, ou estruturas celulares maiores que $1,4 \mu\text{m}$, não podem ser visualizadas.

RASCUNHO.